
「코로나 19 (COVID-19)」

한양대 ERICA 대응 매뉴얼 [7판]

2023. 3.

본 매뉴얼은 감염병 발생 동향 등에 따라 지속 업데이트 될 수 있음을 알려드립니다.

ERICA 캠퍼스 코로나 19 일상회복 지원단

[주요 변경 사항]

1. 일상회복 지원단 관리자 일부 변경 (인사이동에 따름)
2. 실내 마스크 착용 의무 조정에 따른 방역수칙 일부 변경
 - 실내 마스크 착용 의무 → **실내 마스크 자율 착용** (셔틀/통학 버스 의무착용)
 - 상황에 따라 마스크 착용 강력 권고 (유증상자, 확진자 접촉자 등)
3. 교내 확진자 신고 의무 폐지 (기숙사 거주자는 기숙사 신고의무 유지)
4. 확진자 7일 격리 의무 유지 (학생 공결, 교직원 병가 유지)
 - PCR 검사, 병원 신속항원검사 결과만 인정
5. 확진자 외 검사 결과 음성인 경우 등교(출근) 가능
 - 자가키트검사, 병원 신속항원검사, PCR검사 모두 가능

목 차

I. 기본개요

1. 목 적	1
2. 적용 대상	1
3. 적용 기간	1
4. 적용 근거	1

II. 대응체계 구축 및 예방조치 사항

1. 비상대책 위원회 구성	2~3
2. 일상 방역 생활화를 위한 방역수칙 준수	4
3. 대학 내 철저한 개인위생 관리를 위한 지원	5

III. 환자 발생 대응 조치

1. 교내 활동 중 유증상자 확인에 따른 조치	6
2. 확진 환자 발생 시 대응 조치	6

IV. 학사 운영

1. 수업 및 학생 참여 활동	7
2. 적극적인 예방 및 방역을 통한 학사 관리	7

V. 학생 출결 및 교직원 복무사항

1. 확진 환자	8
2. 함께 거주하는 가족 또는 동건인이 확진된 경우	8
3. 코로나19 확진자와 접촉한 경우	8
4. 코로나19 관련 증상 발현 시	8

◇ 참고·붙임 목록

참고 1. 감염병 확산 방지를 위한 부처별 업무	9
붙임 1. 교내 행사 진행 시 방역 지침	10~11
붙임 2. 교내 행사 진행 시 참석자 체크리스트	12
붙임 3. 코로나19 관련 학부 공결처리 기준 및 절차	13~14
붙임 4. 코로나19 예방을 위한 HYU 등교(출근) 지침	15~16

◇ 부록

부록 1. 일상 방역의 생활화 - 5대 방역 수칙	17
부록 2. 호흡기 감염병 확산 방지를 위한 환기 수칙	18
부록 3. 실내 마스크 착용 의무 조정 안내	19
.....	

1. 목적

- 현장 중심 방역체계와 자율적인 방역수칙 준수에 기반하여 **코로나-19 재유행에 대비함**과 동시에 **안전한 대학 내 학업환경 조성**하고자 함

코로나19는 '19년 12월 발생 이후 현재까지 전 세계적인 대유행이 이어지고 있으며, 오미크론변이 이후 방역 상황 변화에 따라 「감염병예방법」 제2조제3호에 따른 '제2급 감염병'으로 대응함

※출처:코로나바이러스감염증-19대응 지침 지자체용제 13-2판('23.01.18)

2. 적용대상 한양대학교 ERICA 캠퍼스 구성원 전체

3. 적용기간 코로나 19 감염병 위기 경보 해제 시까지 적용

4. 관련근거

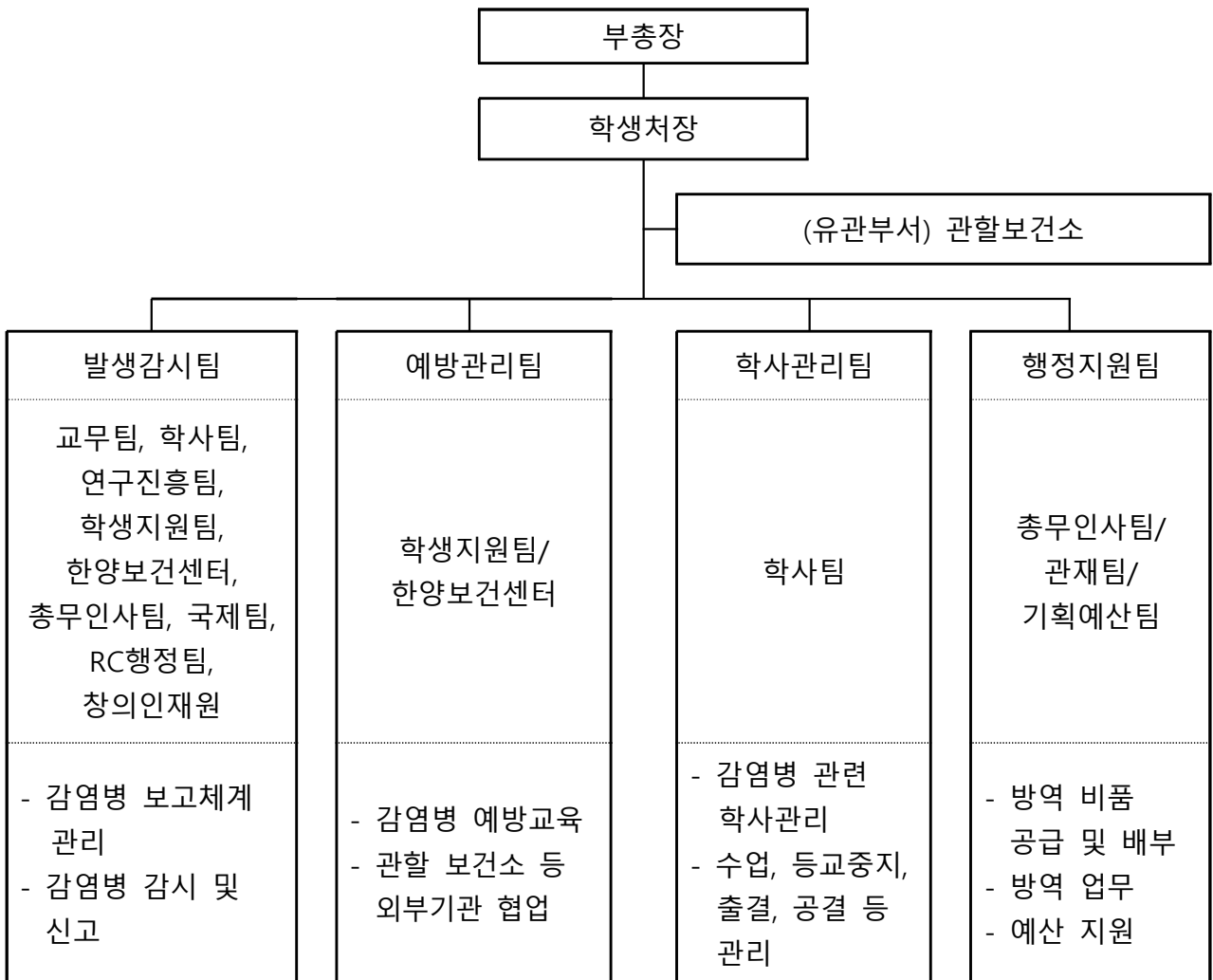
- 등교중지 및 임시휴업에 관한 사항
 - 「학교보건법」 제8조, 「감염병의 예방 및 관리에 관한 법률」
 - 「고등교육법」 제20조 및 동법 시행령 제12조
- 코로나 바이러스 감염증-19 대응지침 (13-2판, 지자체용)
- 대학 코로나19 감염예방 관리안내 제8판 (교육부)
- 2022학년도 2학기 대학 방역 및 학사 운영 방안 (교육부, '22.8)
- 감염병 재난 위기대응 실무매뉴얼 (교육부)
- 학생 감염병 예방위기대응매뉴얼 (대학교용)

II 대응체계 구축 및 예방조치 사항

1. 비상대책 위원회 구성

- ERICA 부총장은 소속 학생 및 교직원에 대한 사전예방을 강화하고 환자 발생 등 위기 상황에 대비하여 자체 기본계획을 수립하여 운영
- 대학 내 비상대책반을 구성하고 지자체 및 관할 보건소와 긴밀한 협조체계 구축
- 대학 내 각 부처 및 학과에 '코로나 19 감염증 대응 매뉴얼'을 작성하고 공유하여 대응역할을 정의

가. 일상회복 지원단 및 관리조직도



나. 일상회복 지원단(ERICA) 및 관리조직(ERICA) 명단

구분	보직	성명	직위	비고
일상회복 지원단	일상회복 위원단장	이한승	부총장	최고의사결정 기구
	일상회복 지원단 위원	약학대학장, 교무처장, 학생처장, 총무 관리처장, 기획홍보처장, 창의인재원장, 국제처장, 입학처장, 학생위원1(총학생 회장)		
일상회복 지원단 관리조직	감염병 총괄관리자	이형석	학생처장	국제처장 부총괄관리자
	감염병 발생감시 담당자	김동환(4303)	학생지원팀장	이정린(보건센터 4366) 지원
	발생감시 관리자(대학)		단과대학 행정팀장	
	발생감시 관리자(교원)	임정택(4203)	교무팀장	장기술(연구진흥팀장) 지원
	발생감시 관리자(교직원)	김태홍(4403)	총무인사팀장	
	발생감시 관리자(외국인학생)	김동일(4911)	국제팀장	윤석만(국제교육원) 지원
	발생감시 관리자(기숙사생)	김명기(4372)	창의인재원 팀장	
	학사관리팀장	이장현(4213)	학사팀장	
	행정지원팀장	김선겸(4413)	관재팀장	
	모니터링요원	단과대학 행정팀 직원		비상연락망수립 한양보건센터 지원

※ 감염병 관리조직은 교육부 학생 감염병 예방·위기대응 매뉴얼에 근거하고 확대개편이 가능함

※ 감염병 발생감시 담당자 : 학생처 학생지원팀장 김동환(4303), 한양보건센터 이정린(4366)

2. 일상 방역 생활화를 위한 방역 수칙 준수

< 학교 및 생활 방역수칙 >

○ **개인방역 5대 중요수칙 준수**

- 코로나19 예방접종 동참하기 (백신 휴가 및 백신 공결제도 유지)
- 사람 많고 밀폐된 곳에서는 마스크 쓰기
- 흐르는 물에 30초 비누로 손 씻기, 기침할 땐 옷소매에 하기
- 1일 3회(회당 10분) 이상 환기, 다빈도 접촉 부위 1일 1회 이상 소독
- 코로나19 증상 발생 시 진료 받고 집에 머물며 다른 사람과 접촉 최소화

○ **마스크 착용 권고 사항 (착용 의무 없더라도 다음 상황에는 강력 권고)**

- 코로나19 의심증상 (인후통, 기침, 콧물, 코막힘, 발열 등) 있거나 의심증상 있는 사람과 접촉할 경우
- 코로나19 고위험군 (60세 이상, 면역저하자, 기저질환자) 이거나 고위험군과 접촉할 경우
- 최근 코로나19 확진자와 접촉한 경우 (접촉일로부터 2주간 착용 권고)
- 환기가 어려운 3밀 (밀폐, 밀집, 밀접) 실내 환경에 있는 경우
- 다수가 밀집한 상황에서 함성, 합창, 대화 등 비말 생성 행위가 많은 경우

○ **환기하기**

- 강의실, 연구실 등 공간이 구분된 실내공간에 처음 입실할 때 창문을 개방하여 충분한 환기 실시, 냉·난방기 사용시에도 수시로 환기 실시

○ **행사**

- 대규모 집단행사 진행 시 행정팀으로 신고 후 진행하며, 행사 성격에 따라 교내 일상회복 지원단 협의 필요
- 대학 주최·주관 숙박형 프로그램 진행 시 단위 부서의 장 또는 학과장에게 신고 후 진행하며, 방역 지도를 위한 지도교수 등 교직원 동행 필수
- 단체 행사 진행에 대한 지침 안내 참고 (붙임 1 참고)

※ 출처: 2022학년도 2학기 대학 방역 및 학사 운영 방안 (교육부, '22.08.04)

3. 대학 내 철저한 개인 위생관리를 위한 지원

- 대학 내 손씻기 생활화를 위한 지원
 - 비누, 일회용 타월을 충분히 비치하여 개인위생 실천 유도
 - 각 건물 1층 로비 및 강의실에 손소독제 비치
- 공공시설 소독 및 청소 등 위생관리 강화
 - 다빈도 접촉부위 위주 주기적 소독
 - 셔틀버스 손잡이, 문손잡이, 엘리베이터 버튼 등 소독액 이용한 청소 강화
- 강의실 등 환기 강화
 - 강의실 창문을 열어 환기를 자주 시킬 것
 - 기침예절이 생활화 되도록 안내 및 소독 티슈 등 비치
- 부서별 방역물품 요청에 따른 배부 (관재팀)
 - 마스크 (KF 방역마스크 및 덴탈 마스크)
 - 손 소독제/ 손 소독 티슈 및 방호복, 페이스섀드 (필요시)

III

환자 발생 대응 조치

1. 교내 활동 중 유증상자 확인에 따른 조치

- 코로나19 관련 유증상자 한양보건센터 (4366, 학생복지관 1층)로 방문 시 자가검사키트 지급 (양성인 경우 의료기관, 보건소 방문하여 추가검사 실시 안내)
- 자가검사 키트 결과 음성인 경우 등교 (출근) 가능하나 증상이 지속되거나 심할 경우 병원 진료 안내

2. 확진 환자 발생 시 대응 조치

- 확진자의 밀접 접촉자 (함께 식사하거나 마스크없이 15분이상 대화한 경우, 같은 사무실/연구실/동아리방 사용하는 경우)는 자가검사 키트로 검사 안내
→ 한양보건센터에서 수령 가능
- 기숙사 거주 학생인 경우 반드시 기숙사로 신고 후 룸메이트와 분리 조치
- 확진자는 격리기간 등교금지 (검사일로부터 7일간)
- 확진자의 접촉자는 자가검사키트 또는 병원 신속항원검사 결과 음성인 경우 등교 및 출근 가능

1. 수업 및 학생 참여 활동

- 철저한 방역수칙 준수 하에 '대면수업'을 원칙으로 하는 정상 수업
- 대규모 집단 행사 진행 시 소속대학 행정팀으로 신고 (붙임 1 참고)
(필요시 일상회복 지원단 협의 필요)

2. 적극적인 예방 및 방역을 통한 학사 관리

- 우리 대학 업무연속성 계획 (BCP, Business Continuity Plan) 수립 ('22.03)
 - 감염병 확산에 대비하여 대학 핵심 업무가 지속될 수 있도록 준비
 - 1주 평균 확진자 비율 5% (700명) → 부득이한 필수 과목만 대면수업 진행
1주 평균 확진자 비율 10% (1400명) → 전면 비대면 수업 전환
 - ※ 교내 확진자 집계 현황과 정부 방역지침 고려하여 교육부와 협의 하에 진행
- 코로나19 감염병 확산방지를 위하여 상황별 공결 기준 안내 (학사팀, 붙임3 참고)
 - 공결 관련 문의는 소속 단과대학 행정팀으로 문의
- 대학 내 확진자 급증으로 인해 비상계획에 대한 검토가 필요한 경우, 신속하고 적극적인 예방차원의 결정 및 전체 구성원 대상 공지 진행 (일상회복 지원단)

V

학생 출결 및 교직원 복무 사항

1. 확진 환자

- 확진 환자는 격리 기간 등교 및 출근 중지
 - 격리 기간: 코로나19 검사일로부터 7일
(ex. 3월 1일 검사하고 확진인 경우 3월 7일 자정까지 격리)
 - 해당 기간 학생은 공결 처리, 교직원은 병가 처리
- 격리 해제 이후 등교(출근) 전 코로나19 관련 검사 필요 없으나 증상이 있는 경우 KF94마스크 착용 권고

2. 함께 거주하는 가족 또는 동거인이 확진된 경우

- 가족(동거인)의 확진일로부터 3일 이내 PCR검사 또는 신속항원검사 받기
 - 검사 결과 음성이면 등교/출근 가능
(자가키트검사, 병원 신속항원검사, PCR 검사 모두 가능)
- 확진된 가족(동거인)의 격리 해제 일에 자가검사 키트를 이용한 검사 권고
 - 증상이 있다면 PCR 또는 병원 신속항원검사 권고
- 해당기간은 KF94마스크 착용권고, 교내 필수 활동 (수업, 시험 등)만 참여 권고

3. 코로나19 확진자와 접촉한 경우

- 밀접 접촉자인 경우 자가검사 키트를 이용한 검사 권고 (병원 신속항원검사 가능)
- 검사 결과 음성인 경우 등교(출근) 가능

4. 코로나19 관련 증상 발현 시

- 발열(37.5°C 이상) 또는 호흡기증상 (인후통, 기침, 콧물, 코막힘 등), 몸살, 후각·미각소실 등 하나만 나타나도 해당 (열이 없는 경우도 많음)
- 자가검사키트 또는 신속항원검사 음성인 경우 등교(출근) 가능 (마스크 착용권고)

참고 1

감염병 확산 방지를 위한 부처별 업무

부서명	업무내용	비고
학생지원팀	<ul style="list-style-type: none"> ▶ 학교 공통결정 사항 안내 ▶ 학생 자치조직 상황전파 및 업무협조 ▶ 일상회복 지원단 및 관계부서 회의소집 ▶ 교내 유관부서 업무조정 ▶ 지자체 감염병 대응팀에 업무 협조 	감염병 대응 총괄
한양보건센터	<ul style="list-style-type: none"> ▶ 위기경보 단계별 행동지침 안내/지도 ▶ 캠퍼스 자체 대응매뉴얼 제작 ▶ 감염병관련 전부서 공문 발송 ▶ 현황파악 및 교육부 보고 ▶ 관할 보건소와 핫라인 구축을 통한 업무 협조 ▶ 예방교육 및 예방조치 (방역물품 구비 등) ▶ 감염병 감시팀 구성 및 교육 ▶ 교내 구성원에게 상황 전파 (홈페이지, 메일, SMS 등) 	학생지원팀 행정지원
교무팀	<ul style="list-style-type: none"> ▶ 교원 현황파악 및 조치공문 발송 	연구진흥팀 지원
학사팀	<ul style="list-style-type: none"> ▶ 수업관련 대책 수립 	
총무인사팀	<ul style="list-style-type: none"> ▶ 직원 현황파악 및 조치공문 발송 	
관재팀	<ul style="list-style-type: none"> ▶ 예방조치 <ul style="list-style-type: none"> - 방역물품 배포 및 비치 - 감염병 확산에 따른 교내 방역 계획 수립 - 열감지 카메라 및 자가체온 측정소 설치 ▶ 방역물품 구입 <ul style="list-style-type: none"> - 손소독제, 마스크, 소독약품, 방호복 등 	
기획예산팀	<ul style="list-style-type: none"> ▶ 감염병 관련 예산 지원 	
국제팀	<ul style="list-style-type: none"> ▶ 외국인유학생 현황파악 ▶ 외국인유학생회 상황전파 및 업무협조 	국제교육원 지원
창의인재원	<ul style="list-style-type: none"> ▶ 기숙사 내 격리실 운영 계획 수립 	<ul style="list-style-type: none"> - 국제교육원 지원 - 국제팀 지원
단과대학 행정팀	<ul style="list-style-type: none"> ▶ 소속 학생 비상관리 및 해당자 신고 	

※ 보고체계: 감염병 관리조직은 긴급사항, 결정사항 등 보고사항과 관련하여 일상회복 지원단에 즉시 보고

1. 기본 방향

- 각 주최기관은 코로나 19 감염증 예방을 위한 방역적 조치를 충분히 병행하며 집단행사 추진
- 감염병 위기경보 '심각'단계가 지속됨에 따라 교내 행사는 정부의 모임·행사 지침에 따라 변동될 수 있음

2. 행사 진행에 따른 공통 조치 사항

① 행사 준비 시

- 행사 참가자 연락처 확보
- 행사 참가자 대상 사전 안내 또는 공지, 필요시 체크리스트 (붙임 2) 준비

< 사전 안내문 또는 공지사항 >

- ▶ 코로나19로 확진판정을 받고 격리중이거나 코로나 19관련 증상있는 경우 참석 불가 (37.5℃ 이상 발열, 인후통, 기침 등)
- ▶ 동거 가족이 확진 받고 격리중인 경우 신속항원검사 후 참여 권고 (행사 성격에 따라 참여 불가)
- ▶ 숙박 행사의 경우 참석 전날 신속항원검사 후 참여 권고 (양성 시 참여 불가)
- ▶ 참석하는 경우 반드시 마스크를 착용하고 참여 등

- 행사장소의 감염 우려를 낮추기 위한 예방조치 시행
 - 시설 내 주요 공간 (화장실, 손잡이 등)의 청소와 소독 실시
 - 행사장에 비누·손소독제, 마스크 등 충분히 확보·비치
 - 호흡기 전파(비말감염)를 유발할 수 있는 프로그램 및 환경 배제
- 의심환자 (코로나19 확진자의 접촉자/ 유증상자) 발생 시 대기를 위한 격리공간 (마스크 착용자만 출입) 확보
- 안전한 행사진행과 유사 시 대처를 위한 행사요원 보건교육* 실시
 - * 코로나19 감염병 관련 감염 예방수칙, 행동요령 등의 보건교육

- 행사장 내 코로나19 예방을 위한 각종 홍보물* 부착
 - * 손씻기, 기침 예절 등 신종 코로나바이러스감염증 예방수칙 등
- 지자체 등 관계기관 핫라인 등 협조체계 구축
 - * 관내 보건소, 인근 선별진료소, 콜센터(☎지역번호+120 또는 ☎1339)

② 행사 진행 시

- 실내행사 참여자 대상 유증상자 발생 시 격리 공간 대기 후 자가검사 키트를 이용한 검사진행
 - * 의심환자 및 접촉하는 담당자는 반드시 마스크 착용 (KF94 권고)
- 실내 행사 진행 시 창문을 열어 환기 시킬 것 (밀폐 공간 행사 금지)
- 냉난방기 사용 시 2시간마다 1회 이상 환기 (자연환기, 창문 개방, 10분이상)
 - 선풍기는 가능하면 사람이 없는 곳으로 방향 두기
- 참석자간 충분한 좌석 간격 확보, 가능하면 지정좌석제 운영
- 행사 참가자에게 지속적인 주의 메시지 전파 (의심증상시 즉시 신고 등)
- 행사 참여자 및 관계자 대상 감염예방교육 및 홍보
 - 감염 예방수칙 및 의심환자 발생시 행동요령 교육
 - 행사장 주변(숙박업소, 식당, 관광지 등) 질병정보 및 예방수칙 홍보
- 필요 시 의심환자 발생 대비 행사장 인근 임시 진료소 운영
- 숙박 행사 시 출발 전 전원 신속항원검사 (자가검사 키트 이용) 권고

③ 식사 진행 포함 시

- 식사 전 식사 장소 전체 소독 진행 후 환기 강화
- 식사 장소 입구 손 소독제 비치 후 반드시 사용하도록 안내
- 식사 시 일정 거리 유지할 수 있도록 조치
 - 거리두기, 한 방향 식사 또는 투명 칸막이 등 물리적 격벽 설치

3. 행사별 추가 방역 조치

- 행사의 성격, 참여 인원 및 장소 등을 고려하여 필요시 지자체 (안산시, 상록수 보건소 등) 지원 요청 및 협의

붙임 2**교내 행사 진행시 참석자 체크리스트**

□ 응답자 기본사항

날 짜		소 속	
이 름		연 락 처	

□ 다음 문항을 잘 읽으시고 해당되는 곳에 v표시해주세요.

구분	내용
확진 이력	1. 최근 1달 이내 코로나 19 확진판정을 받았습니까? ① 예 (확진일:) ② 아니오
의심 증상	2. 현재 코로나19 관련 의심증상이 있습니까? (해당사항 모두 선택) ① 해당 없음 ② 발열 (37.5°C 이상) ③ 기침 ④ 호흡곤란 ⑤ 오한 ⑥ 근육통 ⑦ 두통 ⑧ 인후통 ⑨ 후각·미각 소실
동거가족 확진여부	3. 현재 동거인 (가족 포함)이 코로나 19 확진판정을 받고 격리중입니까? ① 예 ② 아니오
코로나 19 확진 환자 접촉	4. 최근 일주일 이내 코로나19 확진자와 밀접 접촉을 하였습니다? ① 네 (마지막 접촉일:) ② 아니오
해외 방문력	5. 최근 14일 이내에 해외에서 입국하였습니까? ① 네 (국가:) ② 아니오
신속항원검사 결과 (숙박행사 시)	6. (행사일 기준 24시간 이내) 신속항원 검사 결과가 음성입니까? ① 네 ② 아니오
기타 사항	

** 위 개인정보는 작성 기준 30일 뒤 파기될 예정이며 역학 조사가 이루어질 경우 질병관리청에 자료가 제공될 수 있습니다.

** 허위로 작성하는 경우 불이익이 있을 수 있습니다.

한양대학교 ERICA 일상회복 지원단

붙임 3

코로나19 관련 학부 공결 처리 기준 및 절차 (학사팀)

○ 코로나19 관련 상황별 공결 처리

구 분	등교 중지 기간(공결 처리)	증빙 서류
본인 확진인 경우 (PCR 검사결과 양성 / 병원 신속항원검사 결과 양성인 경우) 자가검사키트 결과는 불인정	검사일로부터 7일간 등교 중지 * 4주 초과 시에는 병가휴학 실시	병원진료확인서, 코로나19 확진 문자

○ 대면수업 출석 / 대면시험 응시 불가 사유 인정

1) 인정 사유 및 증빙서류

순번	출석/응시 불가 인정사유	인정기간 (공휴일포함)	증빙서류
1	코로나19 관련 확진으로 자가격리시(등교금지) (일단 교강사에게 통보 후 자가격리, PCR/신속항원검사 확인서 등의 증빙을 제출)	해당 수업/시험일	- PCR/신속항원검사 확인서 - 보건소 음성확인 문자

2) 학사처리 절차

- ① 위 1)에 해당하는 학생은 가급적 빨리 해당수업 담당교강사에게 해당 사실을 알려야 하며, 추후 증빙서류가 준비되는 대로 <대면수업 출석불가 / 대면시험 응시불가 사유서>(21페이지의 서식 이용)와 증빙서류를 함께 교강사에게 제출하여야 함
- ② 중간 · 기말시험 응시불가인 경우에는 대체 평가를 시행하여야 함

○ 공결 처리 절차

구 분	절 차	비 고
학생	1) 포털을 통해 공결신청 * 증빙 자료 첨부 2) 단과대학 결재 후 공결신청서를 출력, 서명하여 담당 교강사에게 제출	
담당 교강사	1) 학생이 공결신청서를 제출하면 전자출결시스템에 출석 내역 입력	
단과대학 행정팀	1) 포털을 통해 들어온 공결신청 검토 후 승인 * 증빙 자료 확인	

○ 코로나19 백신 접종 관련 공결 처리

출석 불가 인정사유	인정기간 (공휴일포함)	원격강의		대면 강의	증빙서류	시행세칙 인정근거
		실시간 화상강 의	온라인 녹화강 의			
마 <u>COVID19 백신 접종</u>	접종 당일	인정	인정	인정	백신접종예약확인서 등	23조 2항 3호
바 <u>COVID19 백신 접종 후 이상반응이 있는 경우</u>	접종 익일(1일)	인정	인정	인정	백신접종완료증명서, 이상반응내역을 기술한 사유서(별첨 서식 이용) 등	23조 2항 3호
사 소속대학장이 불가피한 사유가 있다고 인정하여 허가한 자 (<u>COVID19 백신 접종 후 이상반응이 2일 이상 계속되는 경우에도 소속대학장이 판단하여 인정 가능</u>)	해당기간	인정	인정	인정	관련 증빙서류 (COVID19 백신 접종 후 이상반응이 있는 경우에는 백신접종완료증명서, 이상반응내역을 기술한 사유서(별첨 서식) 등)	23조 2항 3호

붙임 4

코로나19 예방을 위한 HYU 등교(출근) 지침 (23.03.01)

구분	대상	한양인 행동요령
확진자	<p>코로나19 검사결과 양성</p> <ul style="list-style-type: none"> - PCR 검사 / 병원에서 실시한 신속항원검사 양성인 경우 - 자가키트검사 결과 양성인 경우는 해당되지 않음 	<ul style="list-style-type: none"> * 격리기간 등교금지 (검사일로부터 7일간) - 격리해제일 다음날 등교/출근 가능 * 격리해제 이후 3일간은 KF94 마스크 착용 * 교내 필수교육과정 (수업,시험)만 참여 권고
확진자의 동거인 (동거가족)	<p>확진자와 함께 거주하는 경우 (기숙사 룸메이트도 해당됨)</p>	<ul style="list-style-type: none"> * PCR검사 또는 병원 신속항원검사 실시 (확진자의 검사일로부터 3일 이내) - 검사 결과 음성이면 등교 가능 - 최초 음성 확인이후 증상 발현 시 재검사 * 해당기간 마스크(KF94) 착용 권고 * 교내 필수교육과정 (수업,시험) 만 참여
코로나19 유증상자	<p>코로나19 관련 증상있는 경우</p> <ul style="list-style-type: none"> - 발열, 기침, 인후통, 오한, 근육통(몸살), 두통, 콧물, 코막힘, 갑작스런 후각/미각 소실 등 	<ul style="list-style-type: none"> * 자가키트검사 또는 신속항원검사(병원) 실시 후 음성이면 등교(출근) 가능 * 증상이 지속되거나 심하면 자주 검사 실시 및 병원 진료받기 * 마스크 착용 권고
확진자의 밀접접촉자	<p>본인이 확진자와 밀접 접촉이 의심되는 경우</p>	<ul style="list-style-type: none"> * 마스크 착용 권고

※ 코로나19 관련 문의 : 한양보건센터 (031-400-4366, lynnlee73@hanyang.ac.kr)

※ 코로나19 자가검사 키트는 한양보건센터에서 받을 수 있습니다.

붙임 4

**HYU Return-to-School Guide for COVID-19
Prevention_23.03.01**

Type	Subjects	Return to school/work
Infection Confirmed case	<p>If you are tested positive for COVID-19 (Stay at home, you are not allowed to come to classes)</p> <ul style="list-style-type: none"> - If the PCR test results are positive, - In the rapid antigen test conducted by the hospital is positive. <p>* Not applicable if the result of the self-kit test is positive</p>	<ul style="list-style-type: none"> * After 7 days of self-quarantine(treatment), you can return to classes - Self-quarantine period : 7 days from inspection date * Make sure to wear a KF94 mask for three days after the 7-day quarantine is over and participate only in essential classes or exams.
Cohabitants (including family members)	<p>If you live with an infected patient. (also applies to roommates at the dorm)</p>	<ul style="list-style-type: none"> * Get PCR test or rapid antigen test at the hospital. (within 3 days from the date of examination of the infected patient) - If the results are negative, you can return to school. - Re-testing when symptoms develop after the initial negative confirmation. * Recommendation to wear a mask(KF94) during the period & Participate only in the required curriculum (class, exam)
Having COVID-19 symptoms	<p>If you have a COVID-19 symptom.</p> <ul style="list-style-type: none"> - symptoms: fever, cough, sore throat, muscle pain, headache, sudden loss of taste/smell, etc. 	<ul style="list-style-type: none"> * If self-test kit or Rapid antigen test (hospital) result is negative, you can come to classes. * Re-testing when symptoms develop after the initial negative confirmation. * Recommendation to wear a mask(KF94) during the period
Close contact with infected person.	<p>Suspected of close contact with infected patient</p>	

※ Inquiries related to COVID-19 :

Hanyang healthcare center (031-400-4366, lynnlee73@hanyang.ac.kr)

※ You can get a COVID-19 self-test kit at Hanyang Health Center.

(Student Welfare Building, 1st floor)

2023.2.10.



안전한 일상 회복을 위한

5대 중요수칙



수칙1

코로나19 예방접종 동참하기



수칙2

사람이 많고, 밀폐된 곳에서 마스크 쓰기



수칙3

30초 비누로 올바른 손 씻기,
기침할 땐 옷소매로!



수칙4

1일 3회(회당 10분) 이상 환기,
손이 자주 닿는 표면 1일 1회 이상 소독



수칙5

코로나19 증상 발생 시 진료받고 집에 머물며,
다른 사람과 접촉 최소화



창문을 활용한 자연환기 방법


- 하루 최소 3회, 매회 10분 이상
맞통풍이 가능하도록 환기
- 냉난방기가동 중에도
자연환기는 필요
- 선풍기, 환풍기를
동시 활용하면 환기 효과 증가

환기장치 등 기계환기 방법

- 환기장치는 외부 공기가
유입될 수 있게 최대한으로,
내부 순환모드는 자제
- 건물 내 층간 확산 방지를 위해
화장실 배기팬 상시 가동
- 공기청정기를 같이 사용하면
오염물질 제거에 보조적인 효과

공기청정기의 올바른 사용방법

- 공기청정기가 있더라도 주기적으로 일정 시간의 환기는 필요
- 제품에 표시된 적용 면적을 확인하여 대상 공간에 맞는 용량의 공기청정기 사용
* 다중이용시설에서는 기준용량 대비 1.5배 이상의 용량을 선택하는 것을 권장
- 공기청정기 필터는 주기적으로 교체
일반적으로 집진필터(헤파필터)는 6개월~1년 사이에 교체,
제조사에 교체 주기 및 필터 오염상태에 따라 변경



실내 환기 생활화로 호흡기 감염병을 예방해요!

2023.1.31.



실내 마스크 어디에서 반드시 써야 하나요?



마스크 착용 방역지침 준수 명령 및
과태료 부과 업무 안내서(제7판)

실내 마스크 착용 의무 유지시설

- ▶ 감염취약시설 중 입소형 시설(요양병원·장기요양기관, 정신건강증진시설, 장애인복지시설) 의료기관, 약국, 대중교통수단(버스, 철도, 도시철도, 여객선, 도선, 택시, 항공기 등)

OX로 보는 실내 마스크 착용 의무

지하철역, 기차역 또는 버스터미널	지하철, 기차, 버스 안	전세버스, 통근버스, 학교나 유치원 통학버스	쇼핑몰	쇼핑몰 안에 있는 병원	직장	카페, 식당
×	○	○	×	○	×	×

※ 직장과 카페, 식당의 경우, 각 기업과 시설의 자율적 방침 마련 가능

마스크 착용 적극 권고 상황

- ▶ **코로나19 의심 증상이 있거나, 코로나19 의심 증상이 있는 사람과 접촉하는 경우**
* (코로나19 의심 증상) 인후통, 기침, 코막힘 또는 콧물, 발열 등
- ▶ **코로나19 고위험군이거나, 코로나19 고위험군과 접촉하는 경우**
* (코로나19 고위험군) 60세 이상 연령층, 면역저하자, 기저질환자 등
- ▶ **최근 코로나19 확진자와 접촉했던 경우**(접촉일로부터 2주간 착용 권고)
- ▶ **환기가 어려운 3밀(밀폐·밀집·밀접) 실내 환경에 있는 경우**
- ▶ **다수가 밀집한 상황에서 합성·합창·대화 등 비말 생성행위가 많은 경우**

※ 권고사항이므로 마스크 미착용 시, 과태료는 부과되지 않음